

ВСЕРОССИЙСКАЯ ОЛИМПИАДА ШКОЛЬНИКОВ ПО МХК
МУНИЦИПАЛЬНЫЙ ЭТАП
2017-2018 УЧЕБНЫЙ ГОД
9 КЛАСС

Максимальное время выполнения заданий: 240 мин.

Максимально возможное количество баллов: 100

Задание 1. Прослушайте 5 фрагментов музыкальных произведений.

Впишите в таблицу:

1. Номер музыкального фрагмента в его соответствии с указанным в таблице направлением в музыке.
2. Если Вам известно, напишите название и автора / исполнителя музыкального произведения.
3. Определение данного направления в музыке.
4. Примеры других произведений данного музыкального направления.

Музыкальное направление	№ звучащего фрагмента; название и автор / исполнитель произведения (по возможности)	Определение музыкального направления	Примеры других произведений данного музыкального направления
Джаз			
Рок-н-ролл			
Классическая музыка			
Рок			
Народная музыка			

Задание 1.1. Напишите 15 определений и/или образных характеристик к музыкальному фрагменту № 5. Подчеркните определения, которые свидетельствуют о принадлежности фрагмента к музыкальному направлению.

	Баллы:
--	---------------

Задание 2. В таблице перепутаны понятия и их определения.

1. Соотнесите понятия с их определениями.
2. Внесите в таблицу ответа буквы, соответствующие цифрам.
3. Дайте определения оставшимся понятиям.

Понятия	Определения
1 Офорт	А) Древнегреческая актерская обувь на высокой платформе
2 Патина	Б) Плавный переход от одной ноты к последующей
3 Лессировка	В) Зеленоватый налет на скульптурах из меди и медных сплавов
4 Капитель	Г) Разновидность гравюры на металле
5 Портаменто	
6 Котурны	

№№	1	2	3	4	5	6
Буквы						
Определения						

Баллы:






Задание 3. Перед Вами пять слов, в которых буквы переставлены местами. Каждому слову соответствует одно из пяти изображений.

1. Расшифруйте написанные слова. Впишите их в таблицу вместе с номером соответствующего изображения.
2. Кратко поясните в таблице смысл понятия, выраженного расшифрованным словом.
3. Напишите, к какой культурно-исторической эпохе относятся расшифрованные понятия.
4. Приведите ОДИН яркий пример культурного наследия определенной Вами эпохи. Дайте его краткую характеристику.

ТФАМИРТАЕ
КАМАЗАРО
ЖРИВТА

РИМАДАИП

КРАА

				
1.	2.	3.	4.	5.

Расшифрованное слово и номер соответствующего изображения	Значение понятия
1.	
2.	
3.	
4.	
5.	

Культурно-историческая эпоха	1. 2. 3. 4. 5.
Пример культурного наследия и его краткая характеристика	1. 2.

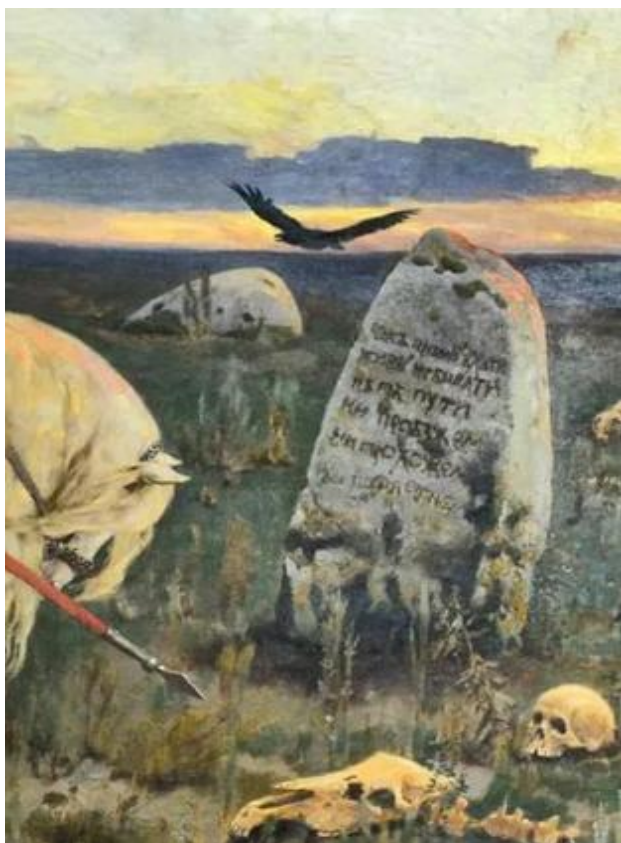
3.

4.

5.

Баллы:

Задание 4. Определите художественное полотно по фрагменту



1. Опишите, что на нем изображено.
2. Напишите название работы, год создания и ее автора. Укажите время, когда он жил.
3. Какую часть в композиции занимает представленный фрагмент?
4. Опишите общую композицию работы.
5. Назовите значимые запоминающиеся детали, их место в композиции и функции.
6. Назовите жанр работы.
7. Укажите известные работы этого художника.

Баллы:

Задание 5. Определите произведение, о котором говорится в тексте

1. Напишите его название.
2. Напишите имя автора произведения.
3. Назовите художественные средства живописи и поэзии для передачи эмоциональной атмосферы произведения.

Веселый хохот, крики, визги
С картины этой слышим мы.
Летят в лицо нам снега брызги,
Трещат развалины зимы.

Лихим прыжком скакун мятежный
 Прорвался к цели на коне
 И городок разрушил снежный,
 Чтоб не препятствовал весне.

Кипит народное гулянье,
 Стряхнув, как снег, заботы с плеч,
 И очень скоро на поляне
 Уж будут масленицу жечь.

Галина Дядина

Автор и название произведения:	
Средства живописи:	Средства поэзии:
Баллы:	

Задание 6. Дан ряд понятий:

Каннелюра, фокус, волюта, хэппенинг, перформанс, боке, абака, лэнд-арт, экспозиция, инсталляция, контровый свет, метопа

1. Объедините понятия и термины в группы.
2. Дайте определение каждой группе.

№ группы	Понятия и термины группы	Определение группы
1		
2		

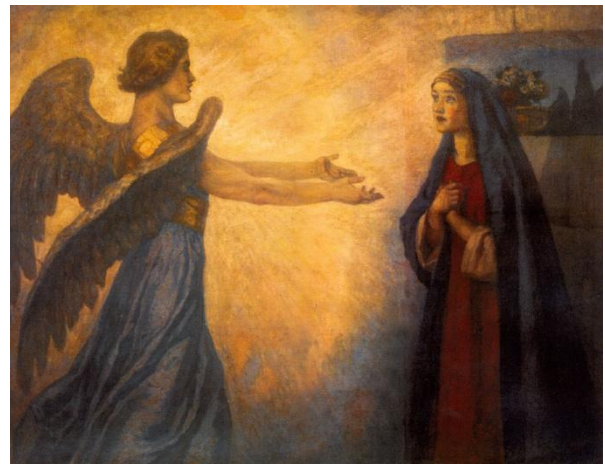
3		
		Баллы:

Задание 7. Сравните одноименные произведения «Благовещенье»

1. Назовите авторов представленных произведений.
2. Какими характеристиками, по Вашему мнению, хотел каждый из художников наделять Благовещенье, какие средства использовал для этого?



1.



2.

Автор произведения	
1.	2.
Характеристики Благовещенья	
1.	2.

	Баллы:

ВСЕРОССИЙСКАЯ ОЛИМПИАДА ШКОЛЬНИКОВ ПО МХК
МУНИЦИПАЛЬНЫЙ ЭТАП
2017-2018 УЧЕБНЫЙ ГОД
10 КЛАСС

Максимальное время выполнения заданий: 240 мин.
Максимально возможное количество баллов: 100

Задание 1

В клетках квадрата написаны слова-символы. Прочитать их можно по ломаной линии, которая не должна пересекаться и не должна заходить на какой-либо квадрат дважды.

1. Соберите слова символы и запишите их в таблицу.
2. Дайте им лаконичное пояснение, определение.
3. Запишите название эпохи, художественного явления, объединяющего все найденные Вами слова.
4. Запишите один яркий пример культурного наследия, относящийся к определенной Вами эпохе. Кратко поясните свой выбор.

К	У	Б	У	Т	И	З
С	Н	О	Ф	У	Р	М.
К	И	В	А	Р	Т	С
И	Й.	С	Р	Е	М	А
Р	О	У	П	З	И	Т
А.	Р	В	А	М.	Ц	И
Р	Е	В	О	Л	Ю	Я.

Заполните таблицу

Слова-символы	Определения
Название эпохи и художественного явления	
Пример культурного наследия, пояснение выбора	
	Баллы:

Задание 2. Приведен фрагмент художественно-критического текста, посвященного живописному произведению.

1. По характеристике, данной в тексте, определите, о каком произведении идет речь, а также стиль и вид искусства, к которым оно относится. Где сейчас находится это произведение?
2. Назовите автора, название и время создания
3. На какой территории, в каких странах создавались произведения в этом стиле?
4. Какие произведения в этом же стиле и виде искусства вы можете назвать?
5. Назовите произведения в других видах искусства, которое относится к исторической эпохе и стилю описанного ниже произведения, и которое могло бы дополнить его?

«Трудно духу человеческому перед недостижимо высоким творением своего брата смириться с тем, что ему дано лишь преклоняться и благоговеть. Как часто моим глазам, уставшим от пытливого созерцания, приносили успокоение вечерние сумерки, когда несчетные детали сливались в сплошной массив, который просто и величаво высился передо мной, пробуждая в моей душе радостную способность одновременно наслаждаться и познавать! В эти мгновения мне смутно открывался гений великого мастера. «Чему ты дивишься? – шептал он мне. – Весь этот массив был необходим, и разве ты не прозреваешь его во всех древних церквях моего города? Я только придал его произвольным размерам гармонические пропорции. Взгляни, каким широким кругом откроется твоему взору окно над главным входом, по бокам которого расположены два меньших, у меня оно соответствует нефу собора, а некогда служило лишь источником дневного света. Высоко над ним вознесенная колокольня потребовала ряда меньших окон; все это было необходимо, и я справился с этим прекрасно. Но горе мне, когда я начинаю парить в этих боковых отверстиях, стрельчатых и темных, которые зияют пустотой и кажутся никому не нужными. В их смелые, стройные формы я заложил таинственные силы, которые должны были высоко поднять к небесам обе башни, а из них – увы! – только одна печально стоит здесь без пятикратного венца, который я ей предназначил, чтобы все части постройки склонились перед нею и ее царственной сестрой».

И. Гёте

Заполните таблицу

Стиль произведения, вид искусства, местонахождение	
Автор, название и время создания	
Историческая эпоха, стиль, архитектурные памятники	

<p>Произведения, того же стиля и эпохи, но в другом виде искусства</p>	
	<p>Баллы:</p>

Задание 3. Прочитайте текст.

1. Напишите название драматургического произведения, о котором говорится в предложенном поэтическом тексте.
2. Напишите имя автора драматургического произведения.
3. Назовите художественные средства драматургии и поэзии для передачи эмоциональной атмосферы произведения (не более 10).
4. Определите и напишите эмоциональные доминанты каждого произведения.

Гул затих. Я вышел на подмости.
 Прислонясь к дверному косяку,
 Я ловлю в далеком отголоске,
 Что случится на моем веку.

На меня наставлен сумрак ночи
 Тысячью биноклей на оси.
 Если только можно, АвваОтче,
 Чашу эту мимо пронеси.

Я люблю Твой замысел упрямый
 И играть согласен эту роль.
 Но сейчас идет другая драма,
 И на этот раз меня увольь.

Но продуман распорядок действий,
 И неотвратим конец пути.
 Я один, все тонет в фарисействе.
 Жизнь прожить — не поле перейти.

Борис Пастернак

Заполните таблицу.

<p>Автор и название произведения:</p>	
<p>Средства драматургии</p>	<p>Средства поэзии</p>

Эмоциональные доминанты	
драматургического произведения	поэтического произведения
	Баллы:

Задание 4

1. Прослушайте аудиозапись, напишите название произведения, укажите оперу, фортепианным переложением одной из музыкальных тем которой оно является.
2. Укажите имя, фамилию и отчество автора музыкального произведения.
3. Определите жанр и эмоциональную доминанту прослушанного произведения.
4. Напишите, с помощью каких средств выразительности создается художественный образ в произведении, каковы его особенности.

Заполните таблицу

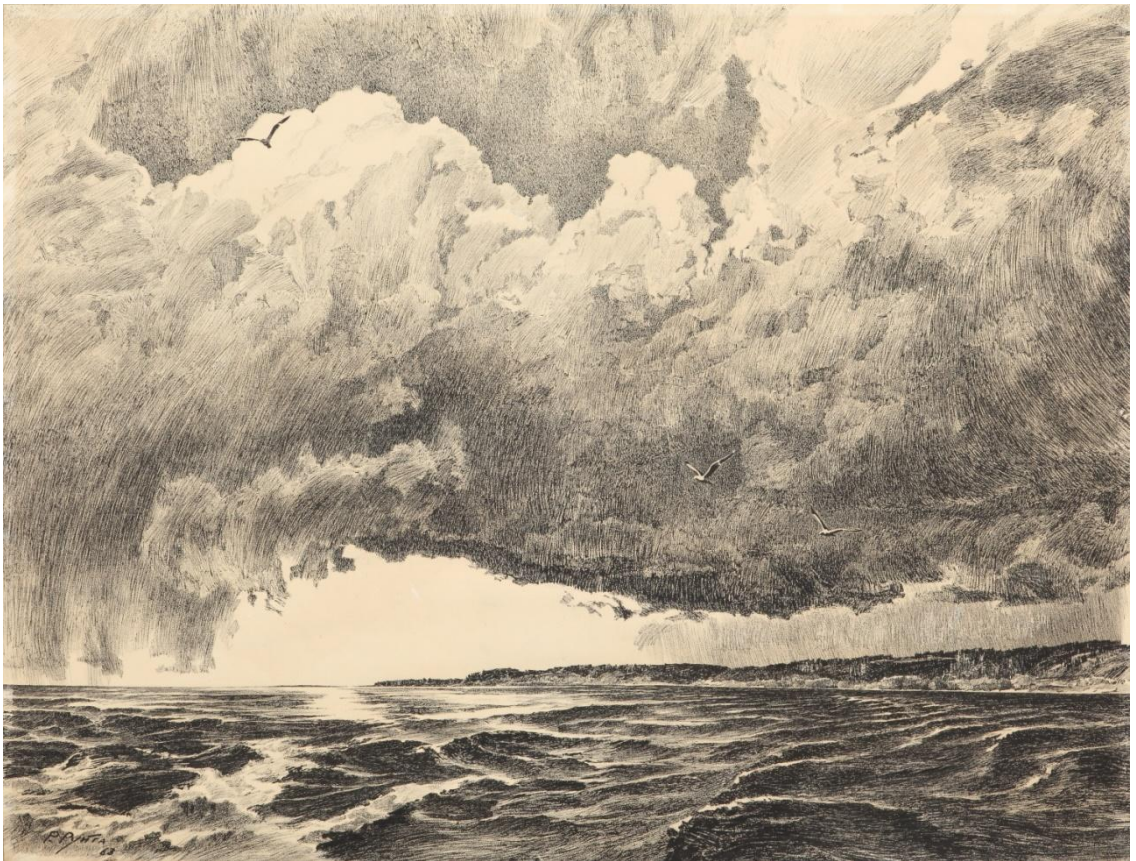
Название произведения, название оперы	
--	--

Автор музыкального произведения	
Жанр и эмоциональная доминанта произведения	
Особенности художественного образа произведения Средства выразительности	
Баллы:	

Задание 5

Внимательно познакомьтесь с представленным ниже графическим произведением красноярского художника Рудольфа Крустиновича Руйги «Брат океана (Енисей)» из фондов Красноярского художественного музея имени В.И. Сурикова.

1. Опишите сюжет произведения: что происходит? Как художник передает происходящее?
2. Опишите свое отношение к изображенному, какие чувства, мысли и эмоции вызывает изображение?
3. Назовите средства выразительности, с помощью которых автор достигает такого воздействия.



Заполните таблицу

Сюжет произведения
Ваше отношение к изображенному

Средства выразительности	
Баллы:	

Задание 6

Даны изображения 8 скульптурных произведений.

1. Соберите номера произведений в группы по стилям.
2. Напишите отличительные характерные признаки каждого стиля.
3. Запишите в таблице стили и группы произведений в последовательности, соответствующей истории развития стилей.
4. Назовите номер скульптурного произведения, которое находится в Красноярске.

1	2
----------	----------



3



4



5



6



7



8



Заполните таблицу

Стили	Номера произведений	Характерные признаки стилей
	Баллы:	

Задание 7

Дан ряд терминов.

1. Заполните пустые ячейки.
2. Дайте краткое определение каждому термину.
3. Определите лишний термин и кратко обоснуйте свой выбор.

Термины	Определения
Волюты	
Антаблемент	
База	
Фронтон	
Медальон	
Лишний термин, обоснование	
Баллы:	

ВСЕРОССИЙСКАЯ ОЛИМПИАДА ШКОЛЬНИКОВ ПО ИСКУССТВУ (МХК)
 МУНИЦИПАЛЬНЫЙ ЭТАП
 2017–2018 УЧЕБНЫЙ ГОД
 11 КЛАСС

Максимальное время выполнения заданий: 240 мин.
Максимально возможное количество баллов: 100

Задание 1

1. Соберите слова-символы (названия и аббревиатуры – сокращения, художественных течений и объединений), запишите их в таблицу.
2. Дайте им лаконичное пояснение, определение.
3. Назовите историческую эпоху (временной период), к которой принадлежат найденные Вами понятия и соответствующие им культурные явления.
4. Укажите, какие из явлений объединены именем одного художника (участника творческих групп, родоначальника художественных течений), назовите этого мастера.

А	К	М	М,	У	Н
З	И	Е	З	И	О
М,	О	Б	А	Т	В
И	Р	Э	М	Е	И
У,	С	У	П	Р	С,
Л	Т	Е	Д	У	Б
Я	Н	Е,	С	Р	Х.

Заполните таблицу:

Слова-символы	Определения

Эпоха, временные рамки	
Имя художника и слова-символы, связанные с его творчеством	
	Баллы:

Задание 2

Приведены два фрагмента художественно-критических текстов, посвященных художественным произведениям. По характеристике, данной в текстах, определите, о каких произведениях идет речь. Назовите авторов обсуждаемых произведений, время их создания. Сопоставьте два этих живописных произведения: что, на Ваш взгляд, является для них общим, а чем они принципиально отличны, что послужило основой для сюжета каждой из них.

1. «Выбор архитектурного стиля собора вызывает некоторую досаду у людей, полагающих, что византийский или готический стиль более отвечает поэзии и требованиям христианского культа. Но пусть они вспомнят, что классический стиль, не подвластный ни моде, ни веяниям времени, и поныне остается вечным и всеобъемлющим, веками восхищая человека! Зима в России обладает особой поэзией, ее суровость восполняется красотой, чрезвычайно живописными эффектами и видами. Снег покрывает серебром золотые купола, подчеркивает сияющими линиями антаблемента и фронтоны, вкрапляет белые штрихи в бронзовые аканты, покрывает сияющими точками выступы статуй и магическими перестановками меняет все сочетания тонов. Он восхитителен по цвету: то, одетый в белую шапку, он вырисовывается на фоне пелены серых облаков, то силуэт его возносится к бирюзово-розовым небесам, сияющим в Санкт-Петербурге, когда мороз сух и снег, как стеклянный порошок, скрипит под ногами. Иногда, после оттепели, ледяной северный ветер в одну ночь сковывает на теле монумента влагу на граните и мраморе. Сеть жемчуга, более тонкого, более округлого, чем капли росы на растениях, покрывает гигантские колонны перистилия. Красноватый гранит становится самого нежного розового цвета и по краям воспринимает бархатисто-персиковый, как цветок оливы, цвет. Он преобразуется в неведомый материал, похожий на драгоценный камень, из которого мог бы быть построен небесный Иерусалим».

2. «Запрягшись в свои ляжки и натягивая постромки длинной бичевы, идут в шаг эти одиннадцать человек, живая машина возовая, наклонив тела вперед и в такт раскачиваясь внутри своего хомута. Что за покорное стадо, что за кроткая бессознательная сила, и тут же - что за бедность, что за нищета. Нет ни одной цельной рубахи на этих пожженных солнцем плечах, ни одной цельной шапки и картуза - всюду дыры и лохмотья, всюду онучи и тряпье. Но не для того, чтобы разжалобить и вырвать гражданские вздохи, писал художник свою картину: его поразили виденные типы и характеры, в нем жива была потребность нарисовать далекую, безвестную русскую жизнь, и он сделал из своей картины такую сцену, для которой ровню сыщешь разве только в глубочайших созданиях Гоголя».

Заполните таблицу.

	Текст 1	Текст 2
Название произведения		
Автор, время		

создания		
Сопоставление:		
		Баллы:

Задание 3

В форме эссе опишите эмоциональное состояние, настроение, которое создается у Вас при прослушивании Ленинградской симфонии (Симфония № 7) Дмитрия Дмитриевича Шостаковича. Укажите, что Вам известно о времени и истории создания этой симфонии, сформулируйте, как особенности истории создания отразились в музыке, как с этим связано название произведения. Определите, можно ли в музыкальном звучании симфонии выделить устойчивые образы, как бы Вы их описали, приведите примеры такого звучания. Приведите сравнение с каким-либо произведением другого вида искусства, сопоставимым по создаваемому настроению, обоснуйте сопоставление.

Ответ:

Баллы:

Задание 4

Даны фрагменты скульптурного произведения.



1. Определите произведение, запишите его название, автора, время создания.
2. Назовите литературный первоисточник сюжета и опишите сюжет произведения.
3. Напишите название художественного стиля, к которому принадлежит произведение.
4. Определите ключевые средства выразительности стиля и подробно поясните, как они проявлены в данном произведении.
5. Опишите общую композицию произведения, укажите ее особенности.
6. Назовите другие известные Вам произведения этого автора.

Заполните таблицу

Название, автор, время создания
Литературный первоисточник; сюжет
Художественный стиль
Средства выразительности стиля и их проявление в произведении
Композиция произведения, особенности

Другие произведения этого автора
Баллы:

Задание 5

Даны изображения двух живописных произведений.

1. Напишите названия произведений, их авторов и время создания.
2. Предложите ряд определений (всего не менее 5), которые способны выразить Ваши впечатления от каждого из произведений; определения запишите в соответствии с графами таблицы: похожие впечатления от обеих работ, различные впечатления от каждой работы.
3. Назовите средства выразительности, характеризующие данные произведения, сопоставьте их.

Заполните таблицу

Произведение 1	Произведение 2
	
Названия произведений и авторы	
Определения, выражающие впечатление от произведений:	
Похожие впечатления от обеих работ	
Впечатления от произведения 1	Впечатления от произведения 2
Средства выразительности	

Баллы:	

Задание 6

Вам предложили составить программу кинолектория по мотивам русской литературы 20 века, и представили проспект имеющихся в наличии фильмов-экранизаций и фильмов, снятых по мотивам отечественной литературы 20 века.

По кадрам, представленным в проспекте:

1. Определите, сколько фильмов в Вашем распоряжении.
2. Напишите их названия.
3. Укажите автора одноименного произведения, по которому поставлен фильм.
4. Укажите название оригинала литературного произведения.
5. Подчеркните название фильма, который не подходит к предложенной проблематике кинолектория, аргументируйте свой выбор. При возможности, порекомендуйте другие подходящие фильмы.
6. Придумайте название кинолекторию, которое способно привлечь посетителя и выразить суть культурного события.



1



2



3



4



Ответ:

Баллы:

Задание 7

Вы куратор проекта выставки, посвященной современному искусству.

1. Из предложенных ниже архитектурных памятников выберите место проведения выставки, укажите название архитектурного сооружения, поясните выбор.
2. Наметьте основные группы экспонатов, дайте образное название каждой группе.
3. Назовите не менее 7 произведений разных видов изобразительного искусства, которые войдут в экспозицию.
4. Предложите общее название выставки и ее девиз.
5. Предложите музыкальное и иное сопровождение экспозиции, укажите сопровождающие произведения.
6. Какие средства интерактивности Вы предложите посетителям? Опишите их использование.



А



Б



В



Г



Д

Заполните таблицу

<p>Место проведения выставки, обоснование выбора</p>	
<p>Группы экспонатов и их названия</p>	
<p>Произведения искусства</p>	

Название и девиз выставки	
Сопровождение экспозиции (музыкальное и др.)	
Средства интерактивности	
	Баллы:

ВСЕРОССИЙСКАЯ ОЛИМПИАДА ШКОЛЬНИКОВ ПО ИСКУССТВУ (МХК)
МУНИЦИПАЛЬНЫЙ ЭТАП
2017-2018 УЧЕБНЫЙ ГОД
9 КЛАСС

Максимальное время выполнения заданий: 240 мин.
Максимально возможное количество баллов: 100

Задание 1. Прослушайте 5 фрагментов музыкальных произведений.

Впишите в таблицу:

5. Номер музыкального фрагмента в его соответствии с указанным в таблице направлением в музыке.
6. Если Вам известно, напишите название и автора / исполнителя музыкального произведения.
7. Определение данного направления в музыке.
8. Примеры других произведений данного музыкального направления.

Музыкальное направление	№ звучащего фрагмента; название и автор / исполнитель произведения (по возможности)	Определение музыкального направления	Примеры других произведений данного музыкального направления
Джаз	Музыкальный фрагмент № 5. «Let my people go», Луи Армстронг	Направление вокально-инструментальной музыки, возникшее в США в 1910-х гг. В основе джаза – африканские ритмы, европейская гармония, блюз и др.	Луи Армстронг «Lavieinrose»; Элла Фицджеральд «Караван»; «Takefive»
Рок-н-ролл	Музыкальный фрагмент № 2. «RockaroundtheClock», Элвис Пресли	Направление, получившее распространение в 1950-х гг. В основе рок-н-ролла – кантри, госпел, ритм-н-блюз.	ЭлвисПресли «My love»; группа «Beatles»; БаддиХолли «That'll be the Day»
Классическая музыка	Музыкальный фрагмент №1. Марш из балета «Щелкунчик», П.И. Чайковский	Направление «серьезной музыки», требующее концентрации внимания; часто выступает синонимом «академической музыки». Исполняется «классическими» инструментами – появившимися (в основном) до середины XIX в. Включает в себя множество жанров инструментальных и вокально-инструментальных. История классической музыки насчитывает несколько веков.	Д. Верди «Аида»; Р. Вагнер, «Тангейзер»; И.С. Бах «Хорошо темперированный клавир»; М.И. Глинка «Вальс-фантазия»; С.В. Рахманинов «Прелюдия №5»
Рок	Музыкальный фрагмент №	Широкое направление в	Группа «Metallica»

	3. «Show must go on», группа «Queen»	популярной вокально-инструментальной музыке. От англ. «rock» - «качать», название отсылает к ритмичности музыки данного направления. Музыка данного направления, как правило, исполняется рок-группой. Наиболее популярный инструмент – электрогитара. Рок возник в США и Западной Европе, распространен очень широко в национальных формах.	«Nothing else matters»; группа «Muse» “Resistance”; группа «Кино» «Дальше действовать будем мы»
Народная музыка	Музыкальный фрагмент № 4. «Ой, мороз, мороз»	Вокально-инструментальное творчество народа. Традиционно была связана с сельским населением, с аграрным годовым циклом, с основными вехами человеческой жизни.	«Дубинушка»; «Ах вы, сени мои, сени»; «Вдоль по Питерской»; «Во поле береза стояла»

Задание 1.1. Напишите 15 определений и/или образных характеристик к музыкальному фрагменту № 5. Подчеркните определения, которые свидетельствуют о принадлежности фрагмента к музыкальному направлению.

Импровизация вокальная; медные духовые инструменты; религиозная тематика; четкий ритм; полиритмия; бэк-вокал; танцевальность; импровизация инструментальная; соло на духовых инструментах; низкий тембр голоса; рояльная импровизация; хриплый голос; пиццикато на контрабасе; усиление и ослабление громкости; ускорение и замедление темпа.

Анализ ответа. Оценка:

1. Участник верно соотносит номер музыкального фрагмент и направление. По 1 баллу за каждое верное соотнесение. **Всего 5 баллов.**

2. Участник правильно называет произведение, определяет автора/исполнителя. По 1 баллу за каждое верное название. **Всего 5 баллов.**

3. Участник дает правильное определение музыкальному направлению. По 1 баллу за каждое верное определение. **Всего 5 баллов.**

4. Участник приводит верные примеры музыкальных произведений этого же направления. По 1 баллу за верное расширение списка произведений для каждого направления. **Всего 5 баллов.**

5. Участник верно подбирает характеристики к музыкальному фрагменту, но пользуется терминами из широко распространенного лексикона (красивая музыка, желание двигаться под нее и т.п.) – 1 балл. Участник верно подбирает характеристики к музыкальному фрагменту, используя образные выражения и выражения из более профессионального лексикона – 3 балла. Участник верно подчеркивает индикаторы принадлежности фрагмента музыкальному направлению – 1 балл. **Всего – 5 баллов.**

Максимальная оценка за задание: 25 баллов.

ВСЕРОССИЙСКАЯ ОЛИМПИАДА ШКОЛЬНИКОВ ПО МХК
МУНИЦИПАЛЬНЫЙ ЭТАП
2017-2018 УЧЕБНЫЙ ГОД
10 КЛАСС

Максимальное время выполнения заданий: 240 мин.
Максимально возможное количество баллов: 100

Задание 1

В клетках квадрата написаны слова-символы. Прочитать их можно по ломаной линии, которая не должна пересекаться и не должна заходить на какой-либо квадрат дважды.

1. Соберите слова символы и запишите их в таблицу.
2. Дайте им лаконичное пояснение, определение.
3. Запишите название эпохи, художественного явления, объединяющего все найденные Вами слова.
4. Запишите один яркий пример культурного наследия, относящийся к определенной Вами эпохе. Кратко поясните свой выбор.

Слова-символы	Определения
Кубофутуризм	Художественное направление в русском искусстве начала XX века, объединяющее принципы кубизма и футуризма. Главные признаки – кубические формы, повторы геометрических элементов, создающие ощущение киноплёнки – движения и объёма.
Стравинский	Игорь Федорович Стравинский – русский композитор, яркий представитель музыкального авангарда в мировом искусстве. Автор музыки к трем балетам, созданных им для труппы С. Дягилева («Жар-птица», «Петрушка» и «Весна священная»).
Супрематизм	Художественное направление, созданное Казимиром Малевичем в начале XX века. Главная задача – построение высшей реальности средствами живописи, без обращения к реалистической традиции, с опорой только на цвета и формы.
Аврора	Богиня утренней зари в римской мифологии, а также название крейсера Балтийского флота, давшего сигнал к началу революции 1917 года холостым выстрелом. Символ революционных перемен в России начала XX века и Октябрьской революции 1917 года.
Революция	Радикальное, коренное, глубокое, качественное изменение, скачок в развитии общества, природы или познания, сопряженное с открытым разрывом с предыдущим состоянием. Для России – это Февральская и Октябрьская революции 1917 года.
Название эпохи и художественного явления	Русский авангард, Советское искусство периода русской революции
Пример культурного наследия, пояснение выбора	«Черный квадрат» К. Малевич – символ конца старого мира (имперского, реалистического) и начала нового (советского, геометрически чистого, небывалого).

Критерии оценки:

1. Участник верно дает определение слов-символов. **По 1 баллу** за каждое верное определение = **5 баллов**. Если в определении участник допускает речевую или грамматическую ошибку, снимается по 1 баллу за каждую ошибку, но не больше 2 баллов, если определение по существу дано верно.

2. Участник верно называет соответствующий словам-символам художественный стиль и его временные рамки. **2 балла**.

3. Участником назван соответствующий образец искусства, дано пояснение – **2 балла**.

4. Грамотность – **1 балл**.

Максимальное количество баллов – 10.

Задание 2. Приведен фрагмент художественно-критического текста, посвященного живописному произведению.

1. По характеристике, данной в тексте, определите, о каком произведении идет речь, а также стиль и вид искусства, к которым оно относится. Где сейчас находится это произведение?

2. Назовите автора, название и время создания

3. На какой территории, в каких странах создавались произведения в этом стиле?

4. Какие произведения в этом же стиле и виде искусства вы можете назвать?

5. Назовите произведения в других видах искусства, которое относится к исторической эпохе и стилю описанного ниже произведения, и которое могло бы дополнить его?

Стиль произведения, вид искусства, местонахождение	Готический стиль, архитектура. г. Страсбург, Германия, Западная Европа
Автор, название и время создания	Эрвин фон Штайнбах. (Также участвовал Ульрих фон Эсинген) Страсбургский собор, 11 в.
Историческая эпоха, стиль, архитектурные памятники	Эпоха Средних веков (11-12 вв.), готический стиль в Германии (в целом, стиль распространен был Западной Европе – Франция, Испания, Италия, Англия) Кёльнский собор, Миланский собор, Собор Нотр Дам в шартре, Нотр дам в Руане, Собор Вестминистерского Аббатства
Произведения, того же стиля и эпохи, но в другом виде искусства	Витражи на религиозные темы («Христос-судия»), готическое окно-роза с витражами, рельефные сцены «Страшного суда» в тимпанах.

Критерии оценки:

1. Участник верно определяет стиль произведения – **1 балл**.

2. Участник называет страну и (или) город, в котором находится произведение – **1 балл**.

3. Участник верно определяет название (автора) произведения – **0,5 балла**, и век создания – **0,5 балла**. Всего **1 балл**.

4. Участник верно называет историческую эпоху, в которой было создано произведение – **1 балл**.

5. Участник верно называет другие архитектурные памятники в этом стиле – 0,5 балла за каждый названный памятник. Всего **2 балла**.

6. Участник верно приводит пример произведения той же эпохи и стиля, но в другом виде искусства. **2 балла**.

7. Если при ответах на вопросы участник допускает речевую или грамматическую ошибку, снимается по 1 баллу за каждую ошибку, но не больше 2 баллов, если ответы по существу даны верно.

8. Грамотность – **1 балл**.

Максимальное количество баллов – 9.

Задание 3. Прочитайте текст.

1. Напишите название драматургического произведения, о котором говорится в предложенном поэтическом тексте.
2. Напишите имя автора драматургического произведения.
3. Назовите художественные средства драматургии и поэзии для передачи эмоциональной атмосферы произведения (не более 10).
4. Определите и напишите эмоциональные доминанты каждого произведения.

Автор и название произведения:	
Уильям Шекспир «Гамлет, принц Датский»	
Средства драматургии	Средства поэзии
Конфликт лицемерия общества и сознания героя. Мотив актерской маски героя («вся наша жизнь - игра»), трагедийные средства, противопоставление ложного (Розенкранц и Гильденстерн) и настоящего (Горацио) друзей.	Сопоставление Гамлета и Христа («чаша»), диалог героя с богом, лирическое переживание роли и сцены актером, каждый актер – Гамлет и Христос (жертва).
Эмоциональные доминанты	
драматургии	поэтического произведения
Трагедия, возвышенное. Местами – ирония (общение с черепом Йорика, притворство безумным перед Полонием), ужасное (смерть Офелии).	Трагические, возвышенные. Религиозные образы, волнение человека на сцене в образе – эмоциональный подъем актера, сливающегося со своей ролью.

Критерии оценки:

1. Участник верно определяет название произведения – **1 балл**.
2. Участник верно определяет автора литературного произведения. По 0,5 балла за каждое верное указание (имя, фамилия). Всего – **1 балл**.
3. Участник верно определяет имена персонажей/образы, символы. По 1 баллу за каждое верное указание. Всего – **3 балла**.
4. Участник верно определяет эмоциональную доминанту – **1 балл**.
5. Участник перечисляет поэтические средства выразительности – **1 балл за каждое**; драматургические средства выразительности – **1 балл за каждое**. Всего – **6 баллов**.
6. Грамотность – **1 балл**.

Максимальное количество баллов – 13.

Задание 4

1. Прослушайте аудиозапись, напишите название произведения, укажите оперу, фортепианным переложением одной из музыкальных тем которой оно является.
2. Укажите имя, фамилию и отчество автора музыкального произведения.
3. Определите жанр и эмоциональную доминанту прослушанного произведения.
4. Напишите, с помощью каких средств выразительности создается художественный образ в произведении, каковы его особенности.

Название произведения,	Фортепианная пьеса «Марш», опера «Любовь к трем
-------------------------------	---

название оперы	апельсином»
Автор музыкального произведения	Сергей Сергеевич Прокофьев
Жанр и эмоциональная доминанта произведения	Марш Комическая, несерьезная угроза
Особенности художественного образа произведения, средства выразительности	Образ характеризуется двоякостью – одновременно создает ощущение угрозы, опасности и игры, т.е. несерьезности этой угрозы; изображает пародию на торжественное шествие. Мелодические и ритмические средства выразительности: Маршевый ритм с его напором и отрывистостью звуков (прием стакато) как средство изображения шествия, создает торжественную обстановку (1). Мелодические средства создают обстановку опасности, носит угрожающий характер (2) и одновременно придают маршу несерьезность – напористый ритм совмещен с игривой мелодией, торжественность шествия приобретает пародийный оттенок (3). Используется прием несерьезного исполнения – скользящая игра по всей октаве (туда и обратно) (4). Эффект комичности, пародийности создается также за счет появления нарушений ритма (5), мимолетного ощущения мелодической фальши (6).

Критерии оценки:

1. Участник верно называет прослушанное произведение и оперу. **1 балл.**
 2. Участник верно называет автора музыки. **1 балл.**
 3. Участник верно определяет жанр музыкального произведения. **1 балл.** Формулирует эмоциональную доминанту произведения. **1 балл. Всего 2 балла.**
 4. Участник излагает особенности художественного образа пьесы. **2 балла.** Указывает на мелодические и ритмические средства выразительности в произведении. **1 балл.** Называет и поясняет отдельные средства выразительности пьесы. **По 1 балл** за каждое из выразительных средств, **максимально – 5 баллов. Максимум 8 баллов.**
 5. Грамотность – **1 балл.**
- Максимальное количество баллов – 13.**

Задание 5

Внимательно познакомьтесь с представленным ниже графическим произведением красноярского художника Рудольфа Крустиновича Руйги «Брат океана (Енисей)» из фондов Красноярского художественного музея имени В.И. Сурикова.

1. Опишите сюжет произведения: что происходит? Как художник передает происходящее?
2. Опишите свое отношение к изображенному, какие чувства, мысли и эмоции вызывает изображение?
3. Назовите средства выразительности, с помощью которых автор достигает такого воздействия.

Сюжет произведения
Изображено взаимодействие реки и грозных облаков в небе, в котором ведущую роль играют мощные беспокойные облака. Они как будто перетекают, переходят в левой части произведения в пространство реки, которое тоже изображено возмущенным и беспокойным.

Между грозным небом, которое давит на узкую полосу земли и небольшую полосу воды, летят три чайки, поднимаясь по диагонали вверх к левому верхнему углу изображения, где мощные тучи начинают изливаться дождем в реку, создавая завихрения и волны. Самое светлое место в работе – узкое пространство между тучами и водой рядом с геометрическим центром произведения.

Ваше отношение к изображенному

Работа рождает ощущение события космического масштаба, явление небывалой природной мощи, стихии во всем ее великолепии. Ощущение, что мы видим, как стихия со стихией говорит. А где здесь место человеку? В изображении тонкой полоски земли нет признаков человеческого присутствия – горы, леса. Чайки, как символы хрупких и маленьких живых существ, парящих и лавирующих между стихиями.

Работа рождает уважение к природе как к источнику огромной силы и мощи, к чему-то первозданному и великому. Люди по отношению к ней лишь маленькие частицы огромного мира.

Средства выразительности

Композиционно работа разделена на три зоны: преобладающая (две трети формата) – небо с грозными тучами; вторая по значимости – река, выделенная контрастными сочетаниями темного и светлого (волны) с тонким клином земли, тянущимся от правой стороны к центру произведения и сходящая на нет в левой части работы. Зона взаимодействия между тучами и рекой – пространство чистого неба, выделенное самым светлым тоном. Динамику действию придают хорошо видные штрихи, закручивающиеся, строгие линейные, разнонаправленные. Важный прием – контраст большой массы туч и мелких чаек, неба и земли, светлого и темного. Композиция построена по спиральному принципу: от правого края движение идет снизу в верх по диагонали (по направлению полета чаек) и далее у левого края это движение закручивается вниз к волнам, а по их вздыбленным гребням – снова вверх к небу в центральной части.

Критерии оценки:

1. Участник верно определяет сюжет произведения. **1 балл.**
 2. Участник называет подробности, выделяет ключевых персонажей при описании сюжета – по 0,5 балла за каждую деталь и персонажа. **Максимум 3 балла.**
 3. Лексический запас, необходимый для выражения впечатления от произведения искусства:
 - Безоценочно-описательные определения – **0,5 баллов** за каждое;
 - Эмоционально-оценочное определение – **1 балл** за каждое;
 - Образные определения (образы-характеры, образы-ассоциации) – **2 балла** за каждый.**Всего – 14 баллов.**
 4. Способность верно характеризовать средства выразительности художественного произведения – **2 балла.**
 5. Грамотность изложения, соответствие формы высказывания заданию - **2 балла.**
- Максимальное количество баллов – 22.**

Задание 6

Даны изображения 8 скульптурных произведений.

1. Соберите номера произведений в группы по стилям.
2. Напишите отличительные характерные признаки каждого стиля.

3. Запишите в таблице стили и группы произведений в последовательности, соответствующей истории развития стилей.

4. Назовите номер скульптурного произведения, которое находится в Красноярске.

Стили	Номера произведений	Характерные признаки стилей
Барокко	2, 3	Необходимость кругового обхода скульптуры; отсутствие четкой границы между пространством произведения и зрителем (низкий или реалистичный постамент); экспрессивное выражение чувств и эмоций; динамичная композиция; натуралистичность деталей и фактур; изображение напряженного действия, процесса, превращения
Классицизм	6, 7	Строгая геометрически ясная композиция; фронтальность восприятия (с одного ракурса); использование античных пропорций, атрибутов, сюжетов; четкая граница между пространством произведения и зрителем (высокий постамент); наличие героев и антагонистов; поучительный сюжет
Рококо	5, 8	Скульптура небольших форм; обращение к юному возрасту персонажей; обнаженность; игривость в сюжете или действиях; внимание к внутреннему состоянию героев, погруженных в свои чувства; уравновешенная композиция; любовные темы
Реализм	1, 4	Натуралистичность деталей, фактур, сюжета; изображение типичных героев в типичных ситуациях; естественность поз, жестов и действий; повествовательность в раскрытии сюжета (постамент поясняет сюжет)

Критерии оценки:

1. Участник верно определяет стилевую принадлежность каждого произведения – **по 1 баллу** за каждое. Всего **8 баллов**.

2. Участник верно располагает стили и группы произведений в таблице, соблюдая последовательность исторического развития стилей - **1 балл**.

3. Верно определены характерные черты каждого стиля – **по 1 баллу** за каждый стиль. Всего **4 балла**.

5. Грамотность изложения, соответствие формы высказывания заданию - **2 балла**.

Максимальное количество баллов – 15.

Задание 7. Дан ряд терминов.

1. Заполните пустые ячейки.

2. Дайте краткое определение каждому термину.

3. Определите лишний термин и кратко обоснуйте свой выбор.

Термины	Определения
---------	-------------

Волюты	Архитектурные мотивы, представляющие собой спиралевидные завитки с кружком («глазком») в центре. Являются характерной составной частью ионической капители в древнегреческом ордере.
Антаблемент	Верхняя, несомая часть архитектурного ордера, состоящая из архитрава, фриза и карниза.
База	Основание древнегреческой колонны, имеется у ионического, коринфского и композитного ордеров.
Фронтон	Завершение (обычно треугольное, реже – полуциркульное) фасада здания, портика, колоннады, ограниченное двумя скатами крыши по бокам и карнизом у основания. Верхняя часть главного фасада классического древнегреческого храма.
Капитель	Верхняя завершающая часть колонны, являющая характерные признаки ордерной системы. Форма капители – наиболее яркое отличие ордерных систем.
Медальон	Украшение или памятный знак круглой или овальной формы. Вид скульптурного произведения (рельеф).
Колонна	Вертикально стоящая несущая часть архитектурного ордера, опора перекрытия.
Лишний термин, обоснование	Медальон

Критерии оценки:

1. Участник верно определяет недостающие термины – **по 2 балла** за каждый. Всего **4 балла**.
2. Участник дает верные определения терминам - **по 1 баллу** за каждый термин. Всего **7 баллов**.
3. Верно определен лишний термин – **1 балл**.
4. Дано логичное и верное обоснование выбора лишнего термина – **2 балла**.
5. Оправданное расширение, развернутый ответ на вопрос – **2 балла**.
6. Грамотность изложения, соответствие формы высказывания заданию - **2 балла**.

Максимальное количество баллов – 18.

ВСЕРОССИЙСКАЯ ОЛИМПИАДА ШКОЛЬНИКОВ ПО ИСКУССТВУ (МХК)
МУНИЦИПАЛЬНЫЙ ЭТАП
2017–2018 УЧЕБНЫЙ ГОД
11 КЛАСС

Максимальное время выполнения заданий: 240 мин.
Максимально возможное количество баллов: 100

Задание 1

1. Соберите слова-символы (названия и аббревиатуры – сокращения, художественных течений и объединений), запишите их в таблицу.
2. Дайте им лаконичное пояснение, определение.
3. Назовите историческую эпоху (временной период), к которой принадлежат найденные Вами понятия и соответствующие им культурные явления.
4. Укажите, какие из явлений объединены именем одного художника (участника творческих групп, родоначальника художественных течений), назовите этого мастера.

А	К	М	М,	У	Н
З	И	Е	З	И	О
М,	О	Б	А	Т	В
И	Р	Э	М	Е	И
У,	С	У	П	Р	С,
Л	Т	Е	Д	У	Б
Я	Н	Е,	С	Р	Х.

Заполните таблицу:

Слова-символы	Определения
Акмеизм	Модернистское течение в русской поэзии начала XX века, составившее оппозицию символизму материалистичностью, предметностью тем и образов.
Обэриу	(Объединение Реального Искусства) группа русских писателей и поэтов конца 1920-х – начала 1930-х годов, декларировавших отказ от традиционных форм искусства, поэтику абсурда.
Супрематизм	Направление авангардного искусства начала XX века, основанное К.С. Малевичем.
Уновис	(«Утвердители нового искусства») авангардное художественное объединение, созданное К.С. Малевичем и утверждавшее методы кубизма, футуризма, супрематизма.

Будетляне	Группа русских писателей и художников, утверждавших футуризм, позднее превратившаяся в движение кубофутуристов.
СРХ	(Союз русских художников) творческое объединение в России начала XX века, созданное как новая выставочная организация в 1903 году.
Эпоха, временные рамки	Эпоха модернизма, начало XX века, 1900-е – 1930-е годы.
Имя художника и слова-символы, связанные с его творчеством	Казимир Северьянович Малевич, К.С. Малевич, Казимир Малевич, Малевич; Супрематизм, Уновис, Будетляне.
Баллы:	

Анализ ответа. Оценка:

1. Участник правильно идентифицирует слова и записывает их в таблицу. По 0,5 балла за каждое верное слово. **Максимум 3 балла.**
2. Участник дает верное определение слову/понятию. По 0,5 балла за правильное определение. **Максимум 3 балла.**
3. Участник верно определяет эпоху, представленную понятиями – 0,5 балла. А также верно указывает временные рамки периода – 0,5 балла. **Максимум 1 балл.**
4. Участник верно называет имя художника и связывает его с тремя названиями объединений/направлений. Имя художника дано в сокращении – 0,5 балла; имя художника указано полным – 1 балл. Среди объединений/направлений указаны супрематизм и Уновис – 0,5 балла; указано также объединение Будетляне – 1 балл. **Максимум 2 балла.**

Максимальная оценка за задание: 9 баллов.

Задание 2

Приведены два фрагмента художественно-критических текстов, посвященных художественным произведениям. По характеристике, данной в текстах, определите, о каких произведениях идет речь. Назовите авторов обсуждаемых произведений, время их создания. Сопоставьте два этих живописных произведения: что, на Ваш взгляд, является для них общим, а чем они принципиально отличны, что послужило основой для сюжета каждой из них.

1. «Выбор архитектурного стиля собора вызывает некоторую досаду у людей, полагающих, что византийский или готический стиль более отвечает поэзии и требованиям христианского культа. Но пусть они вспомнят, что классический стиль, не подвластный ни моде, ни веяниям времени, и поныне остается вечным и всеобъемлющим, веками восхищая человека! Зима в России обладает особой поэзией, ее суровость восполняется красотой, чрезвычайно живописными эффектами и видами. Снег покрывает серебром золотые купола, подчеркивает сияющими линиями антаблементы и фронтоны, вкрапляет белые штрихи в бронзовые аканты, покрывает сияющими точками выступы статуй и магическими перестановками меняет все сочетания тонов. Он восхитителен по цвету: то, одетый в белую шапку, он вырисовывается на фоне пелены серых облаков, то силуэт его возносится к бирюзово-розовым небесам, сияющим в Санкт-Петербурге, когда мороз сух и снег, как стеклянный порошок, скрипит под ногами. Иногда, после оттепели, ледяной северный ветер в одну ночь сковывает на теле монумента влагу на граните и мраморе. Сеть жемчуга, более тонкого, более округлого, чем капли росы на растениях, покрывает гигантские колонны перистилия. Красноватый гранит становится самого нежного розового цвета и по краям воспринимает бархатисто-персиковый, как цветок оливы, цвет. Он преобразуется в неведомый материал, похожий на драгоценный камень, из которого мог бы быть построен небесный Иерусалим».

2. «Запрягшись в свои лямки и натягивая постромки длинной бичевы, идут в шаг эти одиннадцать человек, живая машина возовая, наклонив тела вперед и в такт раскачиваясь внутри своего хомута. Что за покорное стадо, что за кроткая бессознательная сила, и тут же - что за бедность, что за нищета. Нет ни одной цельной рубахи на этих пожженных солнцем плечах, ни одной цельной шапки и картуза - всюду дыры и лохмотья, всюду онучи и тряпье. Но не для того, чтобы разжалобить и вырвать

гражданские вздохи, писал художник свою картину: его поразили виденные типы и характеры, в нем жива была потребность нарисовать далекую, неизвестную русскую жизнь, и он сделал из своей картины такую сцену, для которой ровню сыщешь разве только в глубочайших созданиях Гоголя».

Ответ на задание 2

	Текст 1	Текст 2
Название произведения	«Исаакиевский собор»	«Бурлаки на Волге»
Автор, время создания	Огюст Монферран, 1818-1858-е годы	И. Е. Репин, 1870—1873гг.
<p>Сопоставление: Оба произведения в России (1), 19 века (2) В каждой из работ представлено ясное стилевое направление своей зрелой, поздней форме (3). Оба произведения находятся в Санкт-Петербурге (4) Оба автора жили и работали в Петербурге (5), оба автора бывали во Франции (6), Оба мастера ушли из жизни вдали от места рождения (7), обе работы были поддержаны царями или представителями царской семьи (Николай I курировал проект Монферрана, а картина Репина была приобретена великим князем Владимиром Александровичем). (8) *Оба произведения курировались, хотя и на разных уровнях (Николай I, или же В. Стасов) (9). Отличия состоят: 1) в стилях (ампир и реализм), 2) в видах искусства (архитектура и живопись), 3) годы создания (первая половина 19 века и вторая половина 19 века), 4) этап в творческой биографии (последнее творение художника, и в середине творческого пути), 5) происхождение авторов (француз, русский), 6) идеология (православие и народничество), 7) представленность образа России (парадная, официальная сторона, и критика общественных проблем).</p>		

Примечание: участник может указать не названные в варианте ответа критерии сопоставления, если они верны, то также оцениваются.

Критерии оценки:

1. Участник верно называет произведения, о которых идет речь в приведенных текстах. **По 1 баллу** за каждое произведение – **2 балла**.
2. Участник верно называет авторов и время создания картин. **1 балл**.
3. Проведено сопоставление произведений по общим признакам. **По 1 баллу** за каждое верно выявленное общее свойство, **максимум 5 баллов**.
4. Проведено сопоставление по отличиям произведений. **По 1 баллу** за каждое верно выявленное отличие, **максимум 5 баллов**.
5. *При указании автора представленных текстов в любой из строк таблицы участнику добавляются дополнительные **1 балл**.

Максимальная оценка за задание: 14 баллов.

Задание 3

В форме эссе опишите эмоциональное состояние, настроение, которое создается у Вас при прослушивании Ленинградской симфонии (Симфония № 7) Д.Д. Шостаковича. Укажите, что Вам известно о времени и истории создания этой симфонии, сформулируйте, как особенности истории создания отразились в музыке, как с этим связано название произведения. Определите, можно ли в музыкальном звучании симфонии выделить устойчивые образы, как бы Вы их описали, приведите примеры такого звучания. Приведите сравнение с каким-либо произведением другого вида искусства, сопоставимым по создаваемому настроению, обоснуйте сопоставление.

Ответ на задание 3

Предполагаемые составляющие ответа:

- 1) Грамотно используется форма эссе.

2) В тексте излагается эмоциональное переживание каждой из четырех частей музыкального произведения в их последовательности: конфликтность первой части – в ней последовательно звучат и развиваются и торжественная и одновременно лирическая тема мирной жизни (скрипки, духовые), и тема нашествия в множестве вариаций (одиннадцать), и тема сопротивления, битвы, а в заключении – тема плача по погибшим; лирическая вторая часть, создающая атмосферу воспоминаний довоенной мирной жизни, в ее музыке узнаются мелодии песни, танца, а также «Лунной сонаты» Л. ван Бетховена; гимническая, жизнеутверждающая песнь вечному городу в третьей части; без паузы четвертая часть продолжает третью и создает состояние торжественности, но в то же время активности, деятельности, динамики жизни.

3) Указаны подробности создания симфонии в блокадном Ленинграде в 1941 году и ее премьеры в 1942 году (в исполнении оркестра Ленинградского радиокомитета), определено, что название «Ленинградская» является посвящением городу, мужественно выдерживающему блокаду, а также приведены примеры отражения истории в музыке (например, названы тема нашествия и тема сопротивления, их музыкальные характеристики – ритм, регистр, темп, состав инструментов).

4) Названы и описаны устойчивые образы произведения: например, образ мирной жизни – торжественный и лирический одновременно, образ нашествия, образ сопротивления, образ оплакивания (плача по погибшим), образ воспоминания.

5) Названо произведение, сопоставимое по настроению с предлагаемым концертом. Например, живописные произведения «Оборона Севастополя» или «Оборона Петрограда» Александра Дейнеки, «Фашист пролетел» Аркадия Пластова, скульптурная композиция Памятник детям войны в Красноярске Константина Зинича. Приведены основания для подобного сопоставления: например, не только исторические основания (изображены события Великой Отечественной войны, как в картине А. Дейнеки «Оборона Севастополя»), но и основания выразительности (как в картине А. Дейнеки «Оборона Петрограда», посвященной событиям Гражданской войны, но своим колористическим, композиционным, динамическим решением емко создающей образ войны).

Критерии оценки:

1. Участник последовательно раскрывает эмоциональное состояние, формируемое произведением. Описывает эмоциональное состояние, формируемое симфонией в целом. **1 балл.** Описывает переживаемое настроение каждой из четырех частей, фиксируя их различия. **2 балла.** **Максимум 3 балла.**

2. Участник указывает подробности истории создания произведения и приводит примеры отражения такого посвящения в музыке. **Максимум 2 балла.**

3. Называет и описывает два-три устойчивых образа симфонии и описывает особенности их музыкального звучания. **Максимум 4 балла.**

4. Сопоставляет концерт с произведением другого вида искусства, обосновывая подобное сравнение. **Максимум 3 балла.**

Максимальная оценка за задание: 12 баллов.

Задание 4

Даны фрагменты скульптурного произведения.



1. Определите произведение, запишите его название, автора, время создания.

2. Назовите литературный первоисточник сюжета и опишите сюжет произведения.
3. Напишите название художественного стиля, к которому принадлежит произведение.
4. Определите ключевые средства выразительности стиля и подробно поясните, как они проявлены в данном произведении.
5. Опишите общую композицию произведения, укажите ее особенности.
6. Назовите другие известные Вам произведения этого автора.

Ответ на задание 4

<p>Название, автор, время создания Аполлон и Дафна, Лоренцо Бернини, XVII век, 1625 год</p>
<p>Литературный первоисточник; сюжет «Метаморфозы» Овидия; кульминация древнегреческого мифа о боге Аполлоне и нимфе Дафне: Дафна, давшая обет целомудрия и почти настигнутая в погоне Аполлоном, взмолилась о помощи богов, и начинает превращаться в лавр – ее пальцы становятся ветвями, а ноги окутывает кора.</p>
<p>Художественный стиль барокко</p>
<p>Средства выразительности стиля и их проявление в произведении Динамика: выбран кульминационный момент мифа – погоня, и фигуры находятся в неустойчивом положении. Превращение происходит на глазах зрителя – совершая круговой обход произведения мы способны проследить погоню Аполлона за Дафной от того момента, когда он еще преследует нимфу, через ракурс, когда он настиг ее (обнимающая рука), но ее превращение уже началось, до того, когда мы видим итог (ракурс, где ключевыми становятся элементы лавра, заслоняющие собой фигуру нимфы). Соприсутствие зрителя, активное вторжение скульптуры в зрительское пространство: постамент представляет собой не классические «подмости», создающие дистанцию между сюжетом и зрителем, а фрагмент среды – каменистую почву, корни деревьев, растения, что создает эффект превращения зрителя в очевидца; границы постамента нечеткие, и потому некоторые детали скульптуры вырываются за пределы исходного квадрата камня – руки Дафны, рука и нога бегущего Аполлона; Имитация материалов: Бернини мастерски превращает мрамор в разнообразные фактуры и текстуры, что особенно заметно в композиции при соседстве гладкой полировки кожи Дафны и шероховатости коры лавра.</p>
<p>Композиция произведения, особенности Скульптура предполагает круговой обход и последовательное рассмотрение ракурсов. Композиция подчинена диагонали, что задает наибольшую динамику, а также формируется благодаря спиралевидному движению форм: основная диагональ – диагональ погони от стоп Аполлона к ладоням Дафны; спираль движения в особенности подчеркнута изгибом коры, закрывающей ноги Дафны, а также расположением лиц и плеч персонажей по отношению друг к другу.</p>
<p>Другие произведения этого автора Давид (1624), Похищение Прозерпины (1622), балдахин (киворий) в Соборе Святого Петра в Риме (1633).</p>

Анализ ответа. Оценка:

1. Участник верно называет произведение – 0,5 балла, верно указывает автора и время создания – 0,5 балла. **Максимум 1 балл.**
2. Участник верно указывает литературный источник – 1 балл, корректно описывает сюжет картины – 1 балл. **Максимум 2 балла**
3. Участник верно определяет художественный стиль – 1 балл.

4. Участник верно указывает средства выразительности стиля и корректно приводит примеры их проявления в произведении – по 1 баллу за каждый тезис. **Максимум 5 баллов.**

5. Участник аргументированно описывает общую композицию и предлагает композиционные принципы, особенности – по 1 баллу за каждый тезис. **Максимум 5 баллов.**

7. Участник называет другие произведения этого автора – по 0,5 балла за каждое произведение. **Максимум 2 балла.**

Максимальная оценка за задание: 16 баллов.

Задание 5


Даны изображения двух живописных произведений.

1. Напишите названия произведений, их авторов и время создания.

2. Предложите ряд определений (всего не менее 5), которые способны выразить Ваши впечатления от каждого из произведений; определения запишите в соответствии с графами таблицы: похожие впечатления от обеих работ, различные впечатления от каждой работы.

3. Назовите средства выразительности, характеризующие данные произведения, сопоставьте их.

Ответ на задание

Произведение 1	Произведение 2
	
Названия произведений и авторы	
«Взятие снежного городка», Василий Иванович Суриков, 1891 г.	Суд Соломона, Никола Пуссен, 1649 г.
Определения, выражающие впечатление от произведений:	
Похожие впечатления от обеих работ	
<p>Динамика: в произведении В.И. Сурикова это активное действие – неистово скачущий конь, летящие комья снега, напряженный всадник, эмоционально реагирующие люди; в произведении Н. Пуссена динамика развивается на переднем плане – в поведении матерей, пришедших на суд – в их патетических жестах и эмоциональной мимике, слабее – в реакции присутствующих на суде.</p>	
Впечатления от произведения 1	Впечатления от произведения 2
Светлая и веселая атмосфера праздничного народного гуляния	Трагическое ощущение от разыгрывающейся человеческой драмы
Средства выразительности	

<p>Цветовая гамма: цветовое многообразие, открытые ясные цвета, контраст центрального персонажа и взятой им крепости;</p> <p>Доминанта белого цвета;</p> <p>Открытость композиции: открытое пространство (даже пейзаж смутно определен), открытость эмоционального подъема персонажей в их выражениях лиц; кулидность построения, диагональное движение главного персонажа, прорывающее плоскость картины и движущегося практически на зрителя.</p> <p>Персонажей объединяет настроение – бодрое, радостное, увлеченное игрой выражение лиц, контрастен с ними лишь всадник, с усилием преодолевающий преграду.</p>	<p>Цветовая гамма: контрастность, основанная на противоположащих цветах – красный и синий, глубокие тени у колонн, резкие тени складок одежд;</p> <p>Доминанта темных и затененных оттенков;</p> <p>Замкнутость композиции: замкнутое пространство (интерьер, один из проемов, ведущих из которого, замурован, а второй изображен глубокой черной тенью), обращенность всех персонажей в центр картины, зеркальная симметричность построения, осью которой выступает Соломон на троне, вершащий суд; контраст динамики поз персонажей переднего плана и статики фигуры Соломона;</p> <p>Персонажей объединяет настроение – лица искажены страданием, контрастен лишь спокойный лик Соломона.</p>
---	--

Анализ ответа. Оценка:

1. Участник верно называет произведения – по 0,5 балла за каждое произведение. **Максимум 1 балл.**
 2. Участник верно называет авторов картин – по 0,5 балла за каждого. **Максимум 1 балл.**
 3. Лексический запас, необходимый для выражения впечатления от произведения искусства:
 - Безоценочно-описательные определения – **0,5 баллов** за каждое;
 - Эмоционально-оценочное определение – **1 балл** за каждое;
 - Образные определения (образы-характеры, образы-ассоциации) – **1,5 балла** за каждое.**Максимум 5 баллов.**
 4. Способность точно выявить общие эмоциональные впечатления от разных произведений искусства. **Максимум 3 балла.**
 5. Способность верно характеризовать средства выразительности художественного произведения – по 0,5 баллу за каждое корректно указанное средство выразительности. **Максимум 3 балла.**
 4. Грамотность изложения, соответствие формы высказывания заданию – **2 балла.**
- Максимальная оценка за задание: 15 баллов.**

Задание 6

Вам предложили составить программу кинолектория по мотивам русской литературы 20 века, и представили проспект имеющихся в наличии фильмов-экранизаций и фильмов, снятых по мотивам отечественной литературы 20 века.

По кадрам, представленным в проспекте:

1. Определите, сколько фильмов в Вашем распоряжении.
2. Напишите их названия.
3. Укажите автора одноименного произведения, по которому поставлен фильм.
4. Укажите название оригинала литературного произведения.
5. Подчеркните название фильма, который не подходит к предложенной проблематике кинолектория, аргументируйте свой выбор. При возможности, порекомендуйте другие подходящие фильмы.
6. Придумайте название кинолекторию, которое способно привлечь посетителя и выразить суть культурного события.



1



2



3



4



5



6



7



8



9



10

Пример ответа на задание 6:

Проспект предлагает 8 фильмов, но использовать для кинолектория можно только 7 из них. Это «Они сражались за Родину» (1) С. Ф. Бондарчука (в ролях В. Шукшин, Ю. Никулин и др.), «Собачье сердце» (2, 10) В. В. Бортко, «Уроки французского» (3), «Тихий Дон» (4,7), «А зори здесь тихие» (5), «12 стульев» (6), «Прощание» (8).

Это два фильма-экранизации романов М. А. Шолохова «Тихий Дон» и «Они сражались за Родину». Два фильма сняты по произведениям В. Г. Распутина – по мотивам повести «Прощание с Матёрой» (фильм Э. Климова имеет название «Прощание»), а также его рассказа «Уроки французского». Подойдут фильмы по роману М. А. Булгакова «Собачье сердце», Б. Л. Васильева «А зори здесь тихие», И. Ильфа и Е. Петрова «Двенадцать стульев». Кроме того, я бы мог порекомендовать фильм «Мастер и Маргарита» по роману Михаила Булгакова, «Доктор Живаго» по роману Б. Пастернака.

К сожалению, фильм «Дон Кихот» (Г. В. Пабста) по роману Мигеля де Сервантеса с Ф. Шляпиным в главной роли, не может быть представлен в кинолектории, так как лекторий посвящен только кино по отечественной литературе XX века, а испанский писатель создал свое творение в 17 веке.

Я бы назвал данный кинолекторий так: *(участник дает свое название)*

Анализ ответа. Оценка:

1. Участник верно определяет количество фильмов, снятых по отечественной литературе XX века, представленных в проспекте – 1 балл. Участник верно указывает названия фильмов – по 0,5 балла за каждый, а также их режиссеров – по 0,5 балла за каждое имя. **Максимум 5 баллов.**

2. Участник верно называет авторов литературных произведений, имеющиеся экранизации которых собирается использовать в кинолектории – по 0,5 балла за каждое имя. **Максимум 2,5 балла.**

3. Участник верно называет литературное произведение, представленная экранизация которого не является одноименной – **1 балл.**

4. Участник верно и называет фильм из проспекта, который не подходит к тематике кинолектория – 0,5 балла, а также верно аргументирует – 0,5 балла. **Максимум 1 балл.**

5. Участник указывает другие экранизации отечественной прозы 20 века, которые включил бы в программу – по 0,5 балла за каждую, и называет авторов литературных произведений и режиссеров фильм – по 0,5 балла за каждое верно названное имя. **Максимум 4 балла.**

6. Участник приводит название кинолектория, способное привлечь посетителя и раскрыть суть культурного события - **1 балл.**

Максимальная оценка за задание: 14,5 баллов.

Задание 7

Вы куратор проекта выставки, посвященной современному искусству.

1. Из предложенных ниже архитектурных памятников выберите место проведения выставки, укажите название архитектурного сооружения, поясните выбор.

2. Наметьте основные группы экспонатов, дайте образное название каждой группе.

3. Назовите не менее 7 произведений разных видов изобразительного искусства, которые войдут в экспозицию.

4. Предложите общее название выставки и ее девиз.

5. Предложите музыкальное и иное сопровождение экспозиции, укажите сопровождающие произведения.

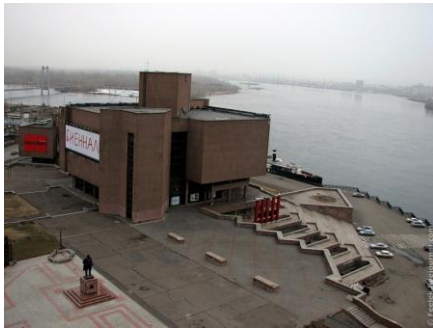
6. Какие средства интерактивности Вы предложите посетителям? Опишите их использование.



А

Б

В



Г



Д

Ответ на задание 7:

Место проведения выставки, обоснование выбора

А – Капелла Нотр-Дамм-дю-О, или капелла в Роншане (1955 г.), архитектор Ле Корбюзье. Храмовое сооружение в «интернациональном» стиле; пространство обладает малой освещенностью, что затрудняет экспонирование произведений живописи, но в то же время является единым (не разбитым на отдельные помещения) и обладает атмосферой таинственного света, позволяющей выставлять крупные арт-объекты.

Б - Национальный центр искусства и культуры им. Жоржа Помпиду в Париже (1977 г.), архитектор Жан Прюве. Сооружение в стиле хай-тек, все коммуникационные системы которого выведены наружу и составляют декор фасада. Центр включает в себя Музей современного искусства, обладающий масштабными и светлыми залами. Стиль и пространства располагают для размещения выставки современного искусства.

В – Зимний дворец в Петербурге (1762 г.), архитектор Ф.Б. Растрелли. Сооружение в стиле пышного барокко, служащее изначально парадным и жилым нуждам царской семьи. Несмотря на большие помещения, имеет «жилое» освещение (из окон, а не галерейное - сверху), а также интерьер в стиле пышного барокко. Экспозиции современного искусства возможно разместить здесь при условии важности контраста современного и глубоко традиционного искусства русского барокко.

Г – Здание Культурно-исторического центра/ Культурно-исторического музейного комплекса/ бывшее Здание Музея В.И. Ленина в Красноярске (1987 г.), архитектор А.С. Демирханов. Сегодня в нем располагается музей современного искусства, а масштабные и нетрадиционных конфигураций помещения располагают к размещению в них современных арт-объектов.

Д – Собор Метрополитана Носса Сеньора Апаресида в Бразилиа/ Кафедральный собор в Бразилиа (1959 – 1980 гг.), архитектор Оскар Нимейер. Главный собор г. Бразилиа, имеющий единый высокий и очень освещенный интерьер (изогнутые опоры соединены гигантскими витражами), что позволит создать внутри экспозицию современного искусства с учетом его моральности и религиозности, т.к. этот собор является кафедральным.

Участник приводит один из памятников архитектуры и

	<i>обоснование.</i>
Группы экспонатов и их названия	1. Изобразительное искусство рубежа веков: живопись, скульптура, стрит-арт, фотография, дизайн. 2. Исторический контекст: современное искусство как наследник перемен XX века не только в истории, но и в культуре (<i>участник называет явления художественной жизни, которые собирается представить в экспозиции, и приводит возможные экспонаты, выражающие связь истории XX и XXI веков и искусства</i>). 3. Литература и киноискусство второй половины XX века и современности.
Произведения искусства	<i>Участник называет произведения известных ему мастеров второй половины XX века и современности.</i> <i>Пример:</i> Эрнст Неизвестный, Михаил Шемякин, Зураб Церетели; Андрей Поздеев, Андрей Исаенков, Василий Слонов, Виктор Сочивко, Александр Мартинс, Фриденсрайх Хундертвассер (архитектура и живопись), Энди Уорхолл, Ив Кляйн, Энтони Хоу (кинетическая скульптура), Бэнкси (стрит-арт), Тео Янсен (шагающие скульптуры) и т.д.
Название и девиз выставки	<i>Участник формулирует девиз выставки (можно использовать цитаты) и дает ей краткое и звучное название.</i>
Сопровождение экспозиции (музыкальное и др.)	<i>Участник предлагает возможное сопровождение экспозиции – музыкой, кинофильмом, чтением текстов, а также указывает названия и авторов предлагаемого им материала.</i>
Средства интерактивности	<i>Участник предлагает средства включения посетителя выставки в среду и тему экспозиции при помощи технических и иных средств (например, зоны действующих экспонатов в открытом доступе, интерактивная форма экскурсии и др.), кратко описывая суть своих предложений.</i>

Анализ ответа. Оценка:

1. Участник корректно выбирает место проведения выставки из представленных архитектурных сооружений и аргументирует свой выбор – **1 балл**.
2. Участник формирует группы экспонатов – по 0,5 балла за каждую группу, а также дает образное название приведенным группам – 0,5 балла. **Максимум 2 балла**.
3. Участник называет произведения современного изобразительного искусства – по 0,5 баллов за каждое. Указывает авторов произведений – 0,5 балла за каждое имя. **Максимум 8 баллов**.
4. Участник предлагает общее название выставки – 0,5 балла; название, данное выставке участником, эффектно и способно привлечь внимание посетителя – 0,5 балла. Участник формулирует девиз выставки – 1 балл, в качестве девиза использует цитату – 1 балл. **Максимум 3 балла**.
5. Участник в качестве сопровождения экспозиции предлагает произведения иных видов искусства (музыка, поэзия, кино и др.), указывая их названия и авторов – по 1 баллу за каждое произведение. **Максимум 4 балла**.
6. Участник формирует предложения по использованию в экспозиции средств интерактивности – по 0,5 баллу за каждое названное и кратко охарактеризованное средство. **Максимум 1,5 балла**.

Максимальная оценка за задание: 19,5 баллов.